

Influencia de las inteligencias múltiples en el perfil del estudiante de psicología social

Influence of multiple intelligences on the profile of the social psychology student

Autora

Zaida Josefina Mavares Huerta¹ 
zaidamavares@gmail.com

RESUMEN

Conocer las capacidades intelectuales, se ha convertido en un problema sustancial en los estudiantes universitarios, que muchas veces desconocen las potencialidades propias durante su proceso de profesionalización. La teoría de las inteligencias múltiples, representa un nuevo concepto en el campo de la psicología educativa, ya que determina qué tipo de inteligencia predomina en el ser humano y le da la capacidad de enfrentar retos a lo largo de su vida. **El Objetivo** de ésta investigación fue de determinar cuál es la influencia de las inteligencias múltiples en el perfil del estudiante de Psicología Social de la Universidad Politécnica Territorial de los Valles del Tuy. **El método** utilizado fue el enfoque cuantitativo de tipo descriptivo correlacional con diseño no experimental, teniendo como hipótesis si las Inteligencias Múltiples influyen significativamente en el perfil del estudiante de Psicología Social. Las variables a estudiar fueron las dimensiones de las Inteligencias Múltiples que son: Lógico matemática, Lingüística, Espacial, Musical, Corporal Kinestésica, Intrapersonal, Interpersonal y Naturalista. La población de estudio fue conformada por 50 estudiantes de Psicología Social, a quienes se les aplicó el test de inteligencias múltiples. **El resultado** que se obtuvo, fue que existe una marcada influencia de las inteligencias múltiples en el perfil del estudiante de Psicología Social. **Conclusiones:** se puede mencionar que el perfil del estudiante de Psicología Social se caracteriza por destacarse en las áreas de lingüística, comunicación interpersonal, introspección y manejo kinestésico.

Palabras clave: Capacidades intelectuales, inteligencias Múltiples, Psicología Social.

ABSTRACT

Knowing one's intellectual capacities has become a substantial problem for university students, who are often unaware of their own potentialities during their professionalization process. The theory of multiple intelligences represents a new concept in the field of educational psychology, since it determines what type of intelligence predominates in human beings and gives them the ability to face challenges throughout their lives. The objective of this research was to determine the influence of multiple intelligences in the profile of the Social Psychology student of the Universidad Politécnica Territorial de los Valles del Tuy. The method used was the quantitative approach of descriptive correlational type with non-experimental design, having as hypothesis if the Multiple Intelligences significantly influence the profile of the student of Social Psychology. The variables to be studied were the dimensions of Multiple Intelligences which are Logical-mathematical, Linguistic, Spatial, Musical, Corporal-Kinesthetic, Intrapersonal, Interpersonal and Naturalistic. The study population consisted of 50 students of Social Psychology, to whom the multiple intelligences test was applied. The result obtained was that there is a marked influence of multiple intelligences in the profile of the Social Psychology student. Conclusions: it can be mentioned that the profile of the Social Psychology student is characterized by standing out in the areas of linguistics, interpersonal communication, introspection and kinesthetic management.

Keywords: Intellectual capacities, Multiple intelligences, Social Psychology

¹ Universidad Politécnica Territorial de los Valles del Tuy. Venezuela

1. Introducción

La inteligencia humana, siempre ha sido un punto de interés de los científicos y filósofos a lo largo de la historia. Se han hecho estudios experimentales para conocer el asiento de la inteligencia, investigaciones en el campo neurológico, en el campo lingüístico, entre otros. Se han formulado teorías que clasifican la inteligencia en cognitiva o racional y en inteligencia emocional. Se crearon diversos instrumentos de medición de la inteligencia humana, pero aún es un terreno amplio y desconocido.

Así Howard Gardner (1997) expone la teoría de las inteligencias múltiples, donde afirma que el ser humano tiene capacidades cognitivas independientes entre sí, y que surgen de acuerdo al contexto, para resolver un problema específico. Propone que no solo existe la inteligencia racional y emocional, sino que existen 8 tipos de inteligencias que interactúan entre sí en un proceso dinámico según el contexto donde actúe el ser humano, va a tener una prevalencia de alguna de ellas. En la psicología de la educación, resulta de gran interés conocer cómo funcionan las diferentes inteligencias en los estudiantes, para poder crear estrategias pedagógicas capaces de sacar lo mejor de ellos.

En cuanto a la problemática observada, se tiene que los estudiantes de Psicología Social de la Universidad Politécnica Territorial de los Valles del Tuy, presentan altos niveles de desmotivación, aunado a los múltiples problemas socioeconómicos que viven día a día, lo cual hace mella en su rendimiento académico. Los bajos niveles de autoestima pueden ser ocasionados por el desconocimiento de sus propias capacidades intelectuales, que inciden negativamente en su permanencia en las aulas de clases. En base a éste parámetro se hace la pregunta siguiente: Cómo se puede diseñar una estrategia para identificar las inteligencias múltiples en la población estudiada e incrementar una mayor capacidad de aprendizaje.:

Esta investigación se realiza con la finalidad de: 1) Conocer la influencia de las inteligencias múltiples en los estudiantes de Psicología social de la Universidad Politécnica Territorial de los Valles del Tuy. 2) Indagar cuál es el tipo de inteligencia

que prevalece en ellos. 3) Qué características intelectuales cumplen con el perfil del psicólogo social.

Existen investigadores como Mendives (2017) en su tesis doctoral. “Las Inteligencias Múltiples y su relación con el rendimiento académico en los estudiantes de segundo grado de secundaria de la institución educativa Mariscal Castilla Colán”. 2017, tuvo como objetivo general establecer la relación que existe entre las inteligencias múltiples con el rendimiento académico de estudiantes de segundo grado de secundaria, concluyendo que las inteligencias múltiples tienen relación significativa con el rendimiento académico en las áreas curriculares afines.

Aliaga et al (2012), realizaron una investigación titulada “Inteligencias Múltiples: Evaluación y relación con el rendimiento en Matemática en estudiantes del 5to. Año de secundaria de Lima Metropolitana”, donde establecen que la evaluación de las inteligencias múltiples debe tener un método confiable y válido, para ello, crearon un instrumento de medición sustentado por Howard Gardner, el Cuestionario de Inteligencias Múltiples.

Por otro lado, Sánchez (2015) realiza una investigación acerca de “La Teoría de las inteligencias Múltiples en Educación”, donde establece que las inteligencias múltiples, promueven el desarrollo autónomo del alumno, ya que al tomar conciencia de las habilidades con las que cuentan, se les facilita entender y comprender cualquier tema o concepto que se les presente.

Castaño (2018) afirma que existen 4 categorías tipológicas (conocedor, perplejo, moldeable y explorador) que caracterizan a los estudiantes según sus competencias disciplinares e inteligencias emocionales y múltiples, que poseen, concluyendo que debe crearse una estrategia pedagógica acorde a las tipologías. Antes de hablar de inteligencias múltiples, debemos hacer una revisión teórica del concepto de Inteligencia.

1.1. Inteligencia

La inteligencia de una persona está formada por un conjunto de variables como la atención, la capacidad de observación, la memoria, el aprendizaje, las

habilidades sociales, entre otras, que le permiten enfrentarse al mundo diariamente. Madrigal (2007).

Alfred Bine (1916) citado por Mendives(2017) Psicólogo Francés diseñó un instrumento , Test para poder detectar a los niños que presentan necesidades especiales y así poder denotar lo que aparentemente era común para que en una determinada edad un niño que podía realizar pruebas para niños mayores de su edad se le consideraba avanzada y si no podían realizar las pruebas para niños de la misma edad se les consideraba retrasados, de esta manera se le podía asignar a un niño una posible edad mental no necesariamente relacionada a de su edad natal o cronológica.

Por otro lado, Marina (1993), citado por Molero (2018) pag.23, resalta tres definiciones de Inteligencia: 1) Subjetivamente, la inteligencia humana es la capacidad de suscitar, dirigir y controlar las operaciones mentales. 2) Objetivamente, se caracteriza por crear y manejar irrealidades y el último lugar, 3) funcionalmente, la inteligencia humana es un modo de adaptarse al medio.

Howard Gardner, neuropsicólogo e investigador de la Universidad de Harvard, Profesor de educación y de psicología, y también profesor de Neurología en la Facultad de Medicina de Universidad de Boston. Define la inteligencia como “la capacidad de resolver problemas o elaborar productos que son de gran valor para un determinado contexto comunitario o cultural. Madrigal (2017).

Para Gardner las inteligencias trabajan por separadas no es determinante si se pierde la habilidad en una de las inteligencias para realizar ciertas cosas eso no repercute en otra inteligencia, su trabajo con personas que sufrieron daño cerebral le hace pensar que poseemos diferentes inteligencias, las cuales en un principio las dividió en siete lingüísticas, musical, corporal, espacial, interpersonal e intrapersonal Gardner (1983) y posteriormente añade la inteligencia naturalista. Cada inteligencia describe ciertas habilidades específicas que a continuación describiremos ordenadamente teniendo en cuenta que una no es mejor que otra de acuerdo a la numeración ordinal. Mendives (2017).

1.2. Inteligencia Múltiples:

Para Howard Gardner existen 8 tipos de inteligencias:

1. **Inteligencia lingüística-verbal:** Es la capacidad de usar las palabras de manera efectiva, en forma oral o escrita. Incluye la habilidad en el uso de la sintaxis, la Semántica, la fonética, y los usos pragmáticos del lenguaje (la retórica, la mnemónica, la explicación y el metalenguaje). Madrigal (2017).
2. **Inteligencia lógico-matemática:** Es la capacidad de trabajar bien con los números, de una manera efectiva y de razonar adecuadamente. Incluye la sensibilidad a los esquemas y relaciones lógicas, las afirmaciones y las proposiciones, las funciones y otras abstracciones relacionadas.
3. **Inteligencia musical:** Es la capacidad de percibir, discriminar, transformar y expresar las formas musicales. Incluye la sensibilidad al ritmo, al tono y al timbre.
4. **Inteligencia espacial:** Es la capacidad de pensar en tres dimensiones. Permite percibir imágenes externas e internas, recrearlas, transformarlas o modificarlas, recorrer el espacio o hacer que los objetos lo recorran y producir o decodificar información gráfica.
5. **Inteligencia cinético-corporal:** Es la capacidad para usar todo el cuerpo en la expresión de ideas y sentimientos, se procesa el conocimiento a través de las sensaciones corporales. Incluye habilidades de coordinación, destreza, equilibrio, flexibilidad, fuerza y velocidad, como así también la capacidad cinestésica y la percepción de medidas y volúmenes.
6. **Inteligencia naturalista:** Es la capacidad de distinguir, clasificar y utilizar elementos del medio ambiente, objetos, animales o plantas. Incluye las habilidades de observación, experimentación, reflexión y cuestionamiento de nuestro entorno. Gardner, citado por Madrigal (2017).
7. **Inteligencia Interpersonal,** permite tener facilidad para relacionarse con los demás poder interactuar y saber comprender lo que necesita o siente el otro contiene la habilidad para poder realizar o comprender bien las expresiones faciales, el tono de voz, ciertos gestos y posturas, así como la capacidad para

responder asertivamente ante una situación de conflicto, está siempre enfocada hacia los demás, le gusta mucho cooperar con los demás.

8. **Inteligencia Intrapersonal** se caracteriza mucho por que la persona tiene un muy buen concepto de sí mismo sabe lo que quiere y tiene es tiene gran capacidad de y de organizar, destinar su propia vida, ser auto disciplinado, tiene muy bien trabajado y fortalecida su autoestima personal esta inteligencia es propia de los, filósofos y psicólogos, teólogos.

2. Metodología

Se realiza el presente estudio con un Enfoque Cuantitativo, debido a que los datos se recogerán en forma numérica y serán analizados estadísticamente. (Hernández, Fernández y Baptista,2010). El diseño es de tipo descriptivo, transversal, correlacional no experimental. Es Transversal, ya que se toma la muestra en un momento determinado, correlacional, debido a que se estudian múltiples variables; no experimental, ya que no se manipulan las variables en el proceso. (Hernández, Fernández y Baptista,2007)

2.1. Problema: La problemática que se planteó en ésta investigación es Cómo se puede diseñar una estrategia para identificar las inteligencias múltiples en la población estudiada e incrementar una mayor capacidad de aprendizaje.

2.2. Variables: La investigación se centra en la medición de las dimensiones de las inteligencias múltiples propuestas por Howard Gardner a saber: inteligencia lógico matemática; inteligencia lingüística, inteligencia musical, inteligencia espacial, inteligencia corporal kinestésica, inteligencia interpersonal, inteligencia intrapersonal e inteligencia naturalista

2.3. Objetivo General: En la presente investigación se plantea como Objetivo General, determinar y analizar cuál es la influencia de las Inteligencias Múltiples en los estudiantes de Psicología Social.

2.4. Objetivos específicos son: 1) Conocer la influencia de las inteligencias múltiples en los estudiantes de Psicología social de la Universidad Politécnica

Territorial de los Valles del Tuy. 2) Indagar cuál es el tipo de inteligencia que prevalece en ellos. 3) Qué características intelectuales cumplen con el perfil del psicólogo social.

2.5. Hipótesis Se plantea si existe una determinada prevalencia de inteligencias múltiples que determine el perfil característico del estudiante de psicología social.

2.6. Población y Muestra: Para la presente investigación, se escogió a la Población de estudiantes de Psicología Social de la Universidad Politécnica Territorial de los Valles del Tuy, Sede de Cúa. La muestra fueron 60 estudiantes de ambos sexos, en edades comprendidas entre los 18 años hasta los 70 años. Los cuales están distribuidos en 4 trayectos de 2 semestres cada uno. La muestra fue de tipo aleatoria simple, ya que todos los individuos que componen la población blanca, tienen la misma oportunidad de ser elegidos en la muestra. Otzen y Manterola (2017).

Tabla 1. Distribución de la población por género

Género	Frecuencia	Porcentaje
Femenino	40	66,66 %
Masculino	20	33,33 %
Total	60	100 %

Fuente: Elaboración propia (2023)

Como puede observarse, del total de estudiantes de Psicología Social estudiados, 40 son mujeres, que corresponde al 66,66%, mientras que los hombres son 20, que representan el 33,33%

Tabla 2. Distribución de la población por grado de estudios

Grado	Frecuencia	Porcentaje
1er Trayecto	24	40%
2do Trayecto	20	33,3%
3er. Trayecto	16	26%
4to. Trayecto	0	0

Fuente: Elaboración propia (2023)

2.7. Procedimiento:

A la población estudiada, se le aplicó el test de las Inteligencias Múltiples, ideado por Howard Gardner. El cual consistió en un software especializado que contiene 64 preguntas de respuesta afirmativa o negativa. Entre las preguntas,

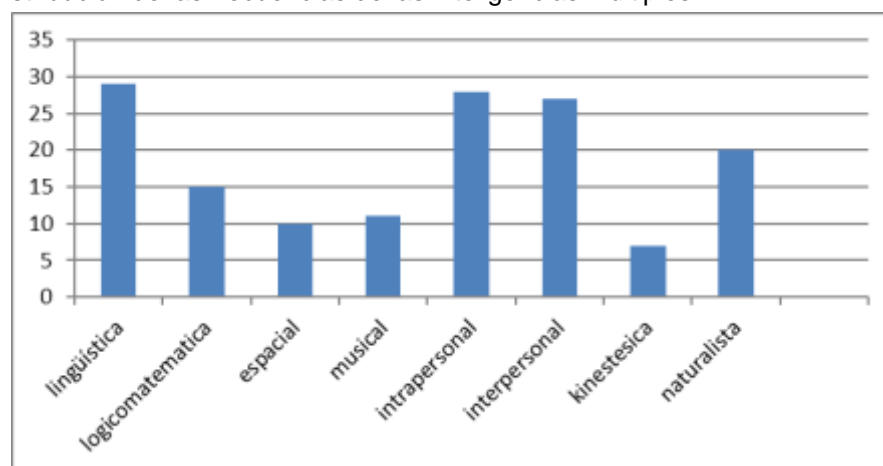
estaban distribuidas las diferentes dimensiones a estudiar. Una vez finalizado el test, se procedió a realizar el puntaje, dando como resultado un cuadro con las 8 variables y sus respectivos porcentajes. El período abordado fue en septiembre de 2023.

Tabla 3. Distribución de las Inteligencias Múltiples

Tipo de Inteligencia	Frecuencia	%
Lingüística	29	48,33
Lógico Matemática	15	25
Espacial	10	16,6
Artístico Musical	11	18,33
Intrapersonal	28	46,66
Interpersonal	27	45
Kinestésica	7	11,66
Naturalista	20	33,33

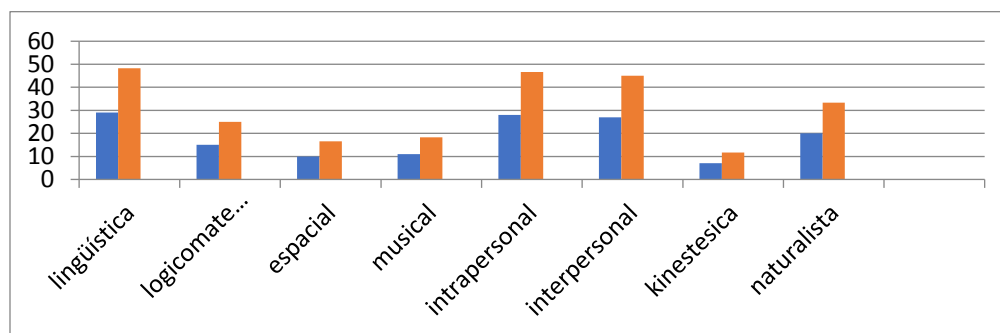
Fuente: Elaboración propia (2023) basada en Inciarte (2012)

Gráfico 1. Distribución de las frecuencias de las inteligencias Múltiples



Fuente: Elaboración propia (2023)

Gráfico 2. Distribución del porcentaje de Inteligencias Múltiples



Fuente: Elaboración propia (2023)

3. Resultados

Comparando los resultados. Como se puede observar en la tabla N°1, dentro del grupo existe mayor preponderancia del sexo femenino, con un 66,6%, mientras que el sexo masculino presentó el 33,3 %. Esto significa que el sexo femenino es más propenso a estudiar Psicología Social. En cuanto al nivel de estudios, éste grupo representó a los estudiantes de los niveles iniciales 1y 2, mientras que los niveles más avanzados, casi no hubo participación.

En relación a las frecuencias de las inteligencias múltiples en ambos grupos, se puede evidenciar según la tabla N°3, que existe una alta preponderancia de las inteligencias intrapersonal, interpersonal, inteligencia lingüística y naturalista, mientras que las inteligencias matemática, espacial, kinestésica y musical tuvieron menos relevancia.

En cuanto a la distribución porcentual, se puede evidenciar que el 48,3% de la población estudiada, presentó preponderancia de la inteligencia Lingüística, el 46,66% presentó inteligencia intrapersonal, el 45% inteligencia interpersonal y el 33,33% presentó preponderancia de inteligencia naturalista, mientras que el restante no hay prevalencias significativas

4. Conclusiones

El proceso de aprendizaje es constante y no culmina sino hasta que se produce la muerte, conforme el transcurrir de los tiempos va evolucionando con cada estímulo que recibe el ser humano; el aprendizaje es único en cada ser, ya que se procesa la información de manera diferente, así como, también, tiene habilidades diferentes. Estas variables influyen en la forma como los sujetos se enfrentan a su entorno y como asimilan la información y los aprendizajes; es aquí donde la inteligencia, no necesariamente cognitiva, es la que juega un rol esencial en el éxito personal y profesional. Mendives(2017).

El Objetivo General, determinar y analizar cuál es la influencia de las Inteligencias Múltiples en los estudiantes de Psicología Social. Gardner (1995)

refiere que las inteligencias múltiples, es la facultad de resolver una situación de conflicto, así como de poder establecer productos. Mendives (2017).

En el estudio, se ha evidenciado que las inteligencias intrapersonal e interpersonal, son las de mayor preponderancia. Eso indica que las características correspondientes a la inteligencia intrapersonal, es decir, se caracteriza mucho por que la persona tiene un muy buen concepto de sí mismo sabe lo que quiere y tiene es tiene gran capacidad de y de organizar, destinar su propia vida, ser auto disciplinado, tiene muy bien trabajado y fortalecida su autoestima personal. Es característica de los filósofos, teólogos y Psicólogos. En relación a la inteligencia interpersonal, la cual se caracteriza por que permite tener facilidad para relacionarse con los demás poder interactuar y saber comprender lo que necesita o siente el otro contiene la habilidad para poder realizar o comprender bien las expresiones faciales, el tono de voz, ciertos gestos y posturas así como la capacidad para responder asertivamente ante una situación de conflicto, está siempre enfocada hacia los demás, le gusta mucho cooperar con los demás. Gardner citado por Mendives (2017).

Esto se correlaciona con las características propias de los Psicólogos sociales. La inteligencia que obtuvo mayor preponderancia en el estudio realizado fue la Inteligencia Lingüística, la cual según Gardner, se caracteriza por ser la capacidad de usar las palabras de manera efectiva, en forma oral o escrita. Incluye la habilidad en el uso de la sintaxis, la Semántica, la fonética, y los usos pragmáticos del lenguaje (la retórica, la mnemónica, la explicación y el metalenguaje). Madrigal (2017).

Esto es muy significativo, ya que una de las condiciones más esenciales del Psicólogo Social es tener la capacidad de poder utilizar acertadamente las palabras en todo su sentido semántico para comunicarse con los grupos sociales en la resolución de problemas socio críticos. Por último, la inteligencia Naturalista, se caracteriza por ser la capacidad de distinguir, clasificar y utilizar elementos del medio ambiente, objetos, animales o plantas. Incluye las habilidades de observación, experimentación, reflexión y cuestionamiento de nuestro entorno.

Gardner, citado por Madrigal (2017). Esta característica es esencial para el Psicólogo Social, puesto que es necesario entender el contexto social, el impacto ambiental que tiene sobre el ser humano.

En conclusión, podemos afirmar que las Inteligencias múltiples, tienen una influencia marcada en las capacidades intelectuales del ser humano, y como docentes, debemos crear estrategias adecuadas para sacar lo mejor de cada estudiante, de acuerdo a su capacidad cognitiva y de acuerdo a la dinámica que existe entre las inteligencias múltiples.

5. Referencias

Aliaga et al (2012). **Inteligencias Múltiples: Evaluación y relación con el rendimiento en Matemática en estudiantes del 5to. Año de secundaria de Lima Metropolitana.** Recuperado de <https://revistasinvestigacion.unmsm.edu.pe/index.php/psico/article/view/3699>

Castaño, F. (2018). **Inteligencias Múltiples y competencias emocionales en estudiantes universitarios.** Recuperado de <https://mascvuex.unex.es/revistas/index.php/campoabierto/article/view/3267>

Mendives, M. (2017). **Las Inteligencias múltiples y su relación con el rendimiento académico en los estudiantes del segundo grado de secundaria de la Institución Educativa Mariscal Castilla – Colán.** Recuperado de <https://repositorioslatinoamericanos.uchile.cl/handle/2250/324613>

Otzen, T. y Manterola, C. (2017) **Técnicas de Muestreo sobre una Población a Estudio.** Recuperado de <https://scielo.conicyt.cl/pdf/ijmorphol/v35n1/art37.pdf>

Pérez, L. (2017). **Dos décadas de inteligencias múltiples: implicaciones para la psicología de la educación.** Recuperado de <https://www.redalyc.org/pdf/778/77827304.pdf>.

Sánchez, L. (2015). **La Teoría de las inteligencias Múltiples en Educación.** Recuperado de [https://unimex.edu.mx/Investigacion/DocInvestigacion/La teoría de las inteligencias multiples en la educacion.pdf](https://unimex.edu.mx/Investigacion/DocInvestigacion/La%20teoria%20de%20las%20inteligencias%20multiples%20en%20la%20educacion.pdf)