



Redes digitales y organización vecinal: el caso de jardines de San Manuel, Puebla

Digital networks and neighborhood organization: the case of jardines de San Manuel, Puebla

Autoras

María Lourdes Guevara Romero¹  Stephanie Scherezada Salgado Montes² 

Michelle Flores Barrales³ 

lourdes.guevara@correo.buap.mx - stephanie.salgado@correo.buap.mx
michelle.floresb@alumno.buap.mx

RESUMEN

La influencia de las plataformas digitales tiene un alto impacto en contextos urbanos, como se evidencia en la colonia Jardines de San Manuel, Puebla. Esta zona urbana presenta un progresivo envejecimiento poblacional representado por el 40% que rebasan los 50 años¹. En el 2020 el ayuntamiento implementó una ciclovía sin consulta pública, lo que detonó un conflicto por afectaciones en el comercio local, accesos vehiculares y reducción de rutas de evacuación. Estas intervenciones no responden a las necesidades reales de la comunidad, lo que impulsó a los habitantes a organizarse sobre todo a través de plataformas digitales debido a la falta de canales formales de participación. La metodología que se implementó se desarrolló bajo un enfoque mixto, análisis hemerográfico y recolección de información de grupos comunitarios. El objetivo fue analizar el papel de las plataformas digitales en la organización vecinal ante decisiones municipales. Los hallazgos revelan que las plataformas digitales representaron un espacio estratégico de difusión, denuncia y articulación colectiva, mostrando que estas tecnologías fueron un medio para visibilizar el descontento, contrarrestar la narrativa oficial y coordinar acciones de resistencia comunitaria, superando las restricciones de movilidad de los adultos mayores. Se concluye que el uso de medios digitales fortaleció la organización de sus habitantes y demuestran la necesidad de implementar mecanismos de gobernanza participativa, que aseguren intervenciones técnicas y socialmente pertinentes.

Palabras clave: Consulta ciudadana, intervenciones urbanas, organización vecinal, plataformas digitales.

ABSTRACT

Digital platforms have a significant impact on urban contexts, as evidenced in the Jardines de San Manuel neighborhood in Puebla. This urban area is experiencing a progressive aging of its population, with 40% of residents over the age of fifty. In 2020, the city council implemented a bike lane without public consultation, which sparked conflict due to its impact on local businesses, vehicle access, and reduced evacuation routes. These interventions do not address the community's real needs, which prompted residents to organize primarily through digital platforms due to the lack of formal channels for participation. The methodology implemented was developed using a mixed-methods approach, including newspaper analysis and data collection from community groups. The objective was to analyze the role of digital platforms in neighborhood organizations in response to municipal decisions. The findings reveal that digital platforms served as a strategic space for dissemination, reporting, and collective action, demonstrating that these technologies were a means of bringing discontent to light, countering the official narrative, and coordinating community resistance efforts, thereby overcoming the mobility restrictions faced by older adults. It is concluded that the use of digital media strengthened community organization and demonstrates the need to implement participatory governance mechanisms that ensure technically and socially relevant interventions.

Keywords: Citizen consultation, urban interventions, neighborhood organization, digital platforms.

¹ Benemérita Universidad Autónoma de Puebla. México

² Benemérita Universidad Autónoma de Puebla. México

³ Benemérita Universidad Autónoma de Puebla. México

Recepción: 28/11/2025
Revisión: 15/03/2026
Publicación: 31/05/2026

1. Introducción

La expansión urbana de la ciudad de Puebla en las últimas décadas ha generado un cinturón de pobreza en la periferia y una presión creciente sobre la infraestructura de colonias consolidadas cercanas al Centro Histórico. Una de ellas es la colonia Jardines de San Manuel, fundada en la década de 1960 y actualmente absorbida por la mancha urbana. Con una población de 11,024 habitantes, de los cuales alrededor del 40% son adultos mayores⁴, la colonia enfrenta desafíos derivados de su envejecimiento demográfico y de decisiones urbanas que no siempre consideran las necesidades de los residentes de mayor antigüedad. Diversas investigaciones y organismos internacionales han señalado la importancia de la participación comunitaria en la planeación urbana para evitar tensiones sociales y maximizar el bienestar local (UNEP, 2011), especialmente en barrios consolidados.

En 2020 surgió un conflicto cuando el Ayuntamiento de Puebla instaló una ciclo vía en el bulevar Circunvalación sin un proceso de consulta ciudadana. La intervención afectó accesos vehiculares, rutas de evacuación y actividades económicas, especialmente entre adultos mayores. Este caso ha sido documentado por medios locales, que reportan la inconformidad comunitaria, las protestas vecinales y las solicitudes formales de remoción de la infraestructura (Beristain, 2023; Tenahua, 2021; Millán, 2021). A diferencia de estudios previos que analizan conflictos urbanos desde la perspectiva institucional o técnica, este caso permite comprender la organización vecinal facilitada por plataformas digitales como medio de articulación comunitaria.

A partir de ello, la presente investigación se guía por la pregunta: ¿cómo influyen las plataformas digitales en la organización vecinal frente a intervenciones urbanas impuestas por el gobierno municipal sin consulta ciudadana? El objetivo es analizar el papel de las plataformas digitales en la organización vecinal ante decisiones municipales percibidas como ajenas a las necesidades locales.

⁴ Censo de Población y Vivienda. Instituto Nacional de Estadística y Geografía, 2020.

La presente investigación se realizó del 2020 al 2023 con base en un análisis hemerográfico, revisión de publicaciones digitales de grupos comunitarios y el análisis de notas periodísticas locales. No obstante, cabe mencionar que existieron limitaciones para el acceso a documentación oficial, tomando en cuenta información generada por los residentes que puede tener sesgos. A pesar de ello aporta evidencias relevantes sobre el papel de las plataformas digitales en los procesos de gobernanza urbana como en la organización y movilización de la comunidad. Asimismo, aporta un análisis del derecho a la ciudad, la participación ciudadana, organización comunitaria y los insumos para el diseño de políticas públicas más sensibles con las necesidades de la población.

2. Metodología

El estudio se desarrolló bajo un enfoque mixto, combinando técnicas cuantitativas y cualitativas para analizar el impacto de las plataformas digitales en la organización vecinal frente a intervenciones urbanas en la colonia Jardines de San Manuel. Este enfoque permitió integrar de manera sistemática la información obtenida y construir una comprensión amplia del fenómeno estudiado (Hernández-Sampieri y Mendoza-Torres, 2018).

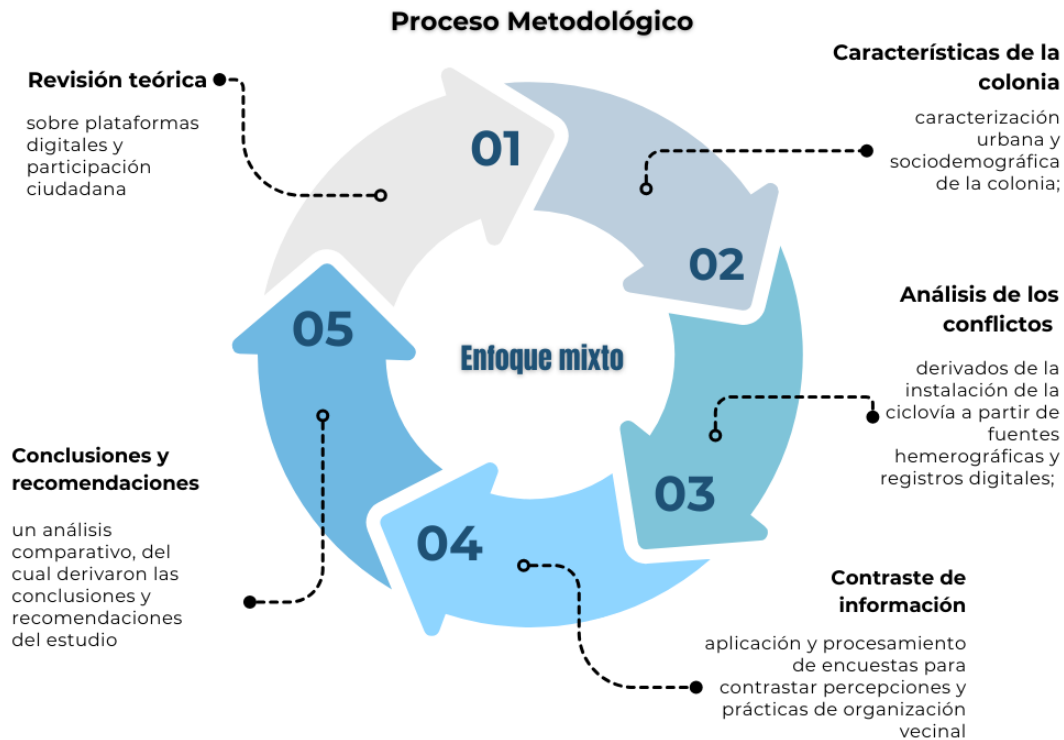
El diseño de investigación fue de tipo no experimental, transversal y de estudio de caso, centrado en los eventos ocurridos entre 2020 y 2023 relacionados con la instalación y posterior retiro de la ciclovía en el bulevar Circunvalación. El contexto del estudio corresponde a una colonia consolidada ubicada al suroriente de la ciudad de Puebla, caracterizada por un alto porcentaje de adultos mayores y una intensa actividad comercial barrial.

El universo considerado corresponde a los 11,024 habitantes de la colonia, mientras que la muestra consistió en 350 encuestas semiestructuradas, aplicadas mediante muestreo no probabilístico por cuotas a residentes distribuidos en las principales vialidades afectadas. El instrumento incluyó 18 preguntas agrupadas en cinco secciones: datos generales, percepción sobre proyectos urbanos, experiencias con la ciclovía, uso de plataformas digitales y participación vecinal.

Para el componente cualitativo se empleó análisis hemerográfico y revisión sistemática de publicaciones digitales, notas periodísticas y contenidos en redes sociales vecinales (Facebook, WhatsApp y foros locales). Este procedimiento permitió reconstruir las manifestaciones de inconformidad, los discursos comunitarios y las formas de coordinación digital empleadas por los residentes.

El procedimiento metodológico se estructuró en cuatro fases: (1) revisión teórica sobre plataformas digitales y participación ciudadana; (2) caracterización urbana y sociodemográfica de la colonia; (3) análisis de los conflictos derivados de la instalación de la ciclovía a partir de fuentes hemerográficas y registros digitales; y (4) aplicación y procesamiento de encuestas para contrastar percepciones y prácticas de organización vecinal. Finalmente, los resultados fueron integrados en un análisis comparativo, del cual derivaron las conclusiones y recomendaciones del estudio. La integración de cada etapa del proceso metodológico se muestra a continuación (Ver Figura 1):

Figura 1. Proceso metodológico



Nota. Elaboración propia, 2025.

3. Fundamentos Teóricos: Tecnologías de la Información, Redes Sociales y Organización Vecinal

El presente marco teórico examina los fundamentos conceptuales que permiten comprender cómo las tecnologías de la información y la comunicación, particularmente las plataformas digitales y redes sociales, han transformado las dinámicas de interacción, organización y participación ciudadana en contextos urbanos. A partir de diversas perspectivas teóricas, se analizan los procesos de apropiación tecnológica, los cambios en las prácticas sociales derivados de la digitalización y el papel de estos medios en la articulación comunitaria frente a decisiones gubernamentales que afectan el entorno barrial. Lo anterior da pauta a sentar las bases para analiza el impacto de las herramientas digitales en la colonia Jardines de San Manuel, así como su organización vecinal, el potencial para la toma de decisiones ante intervenciones urbanas que no responden a las necesidades reales de esta comunidad.

3.1 Tecnologías de la información y la comunicación (TIC) y su papel en la sociedad contemporánea

El avance de las tecnologías de la información y la comunicación (TIC) ha transformado de manera sustancial los procesos sociales, comunicativos y organizativos en las sociedades actuales. De acuerdo con Núñez Sánchez et al.(2015), las TIC comprenden los recursos tecnológicos destinados a la gestión y transformación de la información mediante dispositivos y programas que permiten crear, almacenar, modificar y recuperar datos relevantes para múltiples actividades humanas.

El acceso expandido a la información a través de plataformas digitales y redes sociales ha modificado los mecanismos mediante los cuales los ciudadanos interactúan, comparten conocimientos y participan en su entorno. Kuttler y Moraglio (2020) sostienen que la interacción entre el mundo físico y el digital se encuentra mediada por sistemas tecnológicos que facilitan la comunicación entre usuarios. En la misma línea, Drucker (2011) enfatiza que estas tecnologías no solo permiten el intercambio de información, sino que inciden en las percepciones, expectativas y niveles de participación de los individuos.

La incorporación de estas herramientas digitales no es automática; implica un proceso de apropiación situado históricamente. Según Covi (2007) la apropiación tecnológica ocurre en un contexto social específico en el cual los individuos desarrollan habilidades que integran estas herramientas a sus actividades cotidianas, convirtiéndolas en parte de sus prácticas sociales, tanto productivas como recreativas y relacionales.

3.2 La reconfiguración del espacio público a través de las redes digitales

La digitalización ha fomentado la creación de nuevos espacios para la interacción social diferentes a los ambientes urbanos convencionales donde históricamente se ha desarrollado la vida en comunidad. De acuerdo con Echeverría (1999), la comunicación a través de las tecnologías de la información constituye “un tercer entorno” que se distingue tanto del medio urbano como del natural, ya que es posible establecer conexiones sociales y comunicación a distancia.

Bajo este contexto, las redes sociales han llegado a desempeñar un papel relevante en la comunicación contemporánea. De tal forma que como mencionan Covi et al. (2009), las redes sociales son configuraciones dinámicas de interacción entre los actores que se organizan entorno a objetivos comunes, por lo que el entorno digital de estas plataformas, son espacios que gestan la organización social con potencial para articular comunidades e intercambiar información que favorece la participación comunitaria.

Bajo estas circunstancias, las redes sociales han llegado a tener un papel fundamental. Estas plataformas han dejado de ser meros espacios de interacción y se han convertido en instrumentos sociales apropiados para organizar acciones conjuntas, establecer redes de apoyo y articular información (Gutiérrez, 2020, citando a Covi). Esta metodología fomenta un sentido de compromiso comunitario y robustece la estructura social de la comunidad local.

Además, este fenómeno es reconocido por instituciones gubernamentales. Las redes sociales tienen el potencial de alterar la forma en que los ciudadanos se comunican con su entorno y sus administraciones públicas, porque permiten una

comunicación continua y establecen nuevas normas de control y supervisión social (INAFED, 2018).

Asimismo, (Ruelas, 2017) señala que las tecnologías digitales se integran progresivamente al espacio público y forman parte de la infraestructura comunicativa de la vida urbana, influyendo en las formas de interacción social. En este contexto, los entornos digitales favorecen dinámicas de comunicación participativas e interactivas propias de la cultura digital (Scolari C. , 2012), lo que amplía las posibilidades de organización social, intercambio de información y participación ciudadana en diversos ámbitos de la vida comunitaria.

3.3 Redes sociales digitales como mecanismo de participación ciudadana

El uso creciente de redes sociales implica no solo conectividad, sino la incorporación de un componente social que facilita la coordinación de actividades comunitarias. Sánchez (2008) argumenta que las redes sociales potencian recursos tecnológicos y ofrecen oportunidades para la gestión colectiva cuando se combinan con formas tradicionales de comunicación, como reuniones presenciales o material impreso. No obstante, advierte que la tecnología no genera participación por sí misma; esta debe existir previamente en la comunidad como resultado de procesos de identificación de problemas y construcción de soluciones colectivas.

De manera que, las redes sociales pueden entenderse como espacios de interacción que facilitan la vinculación entre individuos, grupos o instituciones que comparten objetivos y recursos comunes. Asimismo, desde una perspectiva sociocomunitaria Dabas (1993, p.85) explica que las redes sociales son sistemas abiertos en constante construcción donde el intercambio entre sus integrantes, lo que permite potenciar recursos colectivos que respondan de manera conjunta a los problemas sociales.

Desde la perspectiva de Wellman (2001) las redes sociales están conformadas por diferentes actores que facilitan el intercambio de información, colaboración entre los habitantes de la comunidad. Mientras Castell (2009) sostiene que las redes sociales en el contexto de la sociedad de la información se consolidan como una

forma predominante de organización social, estructurando procesos sociales y culturales a través de flujos interconectados de información.

Dicho de otra forma, las redes sociales digitales son estructuras dinámicas de interacción entre los usuarios que se relacionan a través de las plataformas tecnológicas y como argumenta Crovi et al. (2009), las redes sociales posibilitan la circulación de información, la conformación de comunidades y el desarrollo de nuevas formas de participación social.

3.4 Organización vecinal como estructura social para la acción colectiva

La organización vecinal constituye una forma de participación ciudadana localizada territorialmente. El Instituto Municipal de Planeación de Puebla (IMPLAN, 2021) define las organizaciones vecinales como agrupaciones sociales que actúan de manera coordinada dentro de un espacio común con el propósito de mejorar el bienestar del barrio o colonia. Estas estructuras fortalecen el sentido de pertenencia y los vínculos comunitarios necesarios para alcanzar objetivos colectivos (Olmedo, 2011) tales como la mejora de servicios públicos, la seguridad, el equipamiento urbano y la convivencia.

La integración de herramientas digitales en estas formas de organización permite ampliar su capacidad de respuesta y coordinación, especialmente en situaciones donde la comunidad enfrenta decisiones gubernamentales que no han sido consultadas. Las redes sociales facilitan la convocatoria, la difusión de información, la creación de agendas comunes y la articulación de acciones colectivas orientadas a la defensa y mejora del entorno urbano.

3.5 Articulación conceptual para el estudio del caso

El efecto de la transformación digital sobre la organización vecinal se entiende, entonces, como la convergencia de tres dimensiones:

1. La expansión de las TIC como mediadoras de interacción social.
2. El uso de redes sociales como espacios de comunicación, coordinación y acción colectiva.
3. La organización vecinal como forma de articulación comunitaria.

La convergencia de estas dimensiones permite comprender como influyen en los procesos de organización vecinal ante intervenciones urbanas, particularmente

en escenarios donde la participación ciudadana cobra relevancia en los procesos de gestión del territorio.

4. Resultados. Uso de las redes sociales y su influencia en la organización vecinal

Como se ha venido analizando, la evolución de la era digital ha reconfigurado las dinámicas de comunicación, tanto en lo individual como en lo colectivo. A nivel colectivo, estas herramientas digitales han dejado de ser simples canales de comunicación para convertirse en medios predominantes y de uso cotidiano mediante la creación de grupos de redes sociales como WhatsApp, Facebook e Instagram que permiten la organización vecinal en tiempo real, ayudan a coordinarse frente a emergencias, intereses compartidos y fortalecen la cohesión vecinal.

La última década ha sido testigo de la metamorfosis en la comunicación social impulsada por la expansión de las redes sociales digitales, consolidándose como espacios de interacción e intercambio de información, como mencionan Castells (2009) y Scolari (2012), se amplían las posibilidades de participación ciudadana mucho más activa. Derivado de lo anterior se resalta que uno de los grandes aportes de estos medios en la vida comunitaria es la capacidad de difusión de información inmediata.

Asimismo, los medios de comunicación tradicionales como son la prensa, radio y televisión, han incorporado progresivamente herramientas digitales y servicios de mensajería instantánea para mantener una relación más directa con sus audiencias. Aplicaciones como WhatsApp permiten enviar mensajes de texto, voz e imágenes en tiempo real, lo que amplía las posibilidades de interacción entre los medios y la ciudadanía, además de reducir los costos de comunicación (Scolari C. , 2012).

En esta investigación se analizó el papel de las redes sociales y plataformas digitales en la participación y organización vecinal de la colonia Jardines de San Manuel, con el propósito de evidenciar cómo estas herramientas transformaron la manera en que los residentes se informaron, coordinaron y defendieron sus intereses frente a la implementación de intervenciones urbanas por parte del

gobierno municipal. Actualmente existe una clara diferencia entre los medios de comunicación tradicionales y los digitales, dado que estos últimos no solo permiten recibir información, sino también crear, compartir y reinterpretar contenidos, generando oportunidades de interacción bidireccional que otorgan a las personas un rol activo en la construcción del discurso público (Rojas , 2022).

El conflicto surgido en la colonia Jardines de San Manuel constituye un ejemplo ilustrativo de esta dinámica: el uso de plataformas digitales fortaleció la cohesión social, la capacidad de convocatoria y la incidencia colectiva, lo que demuestra la relevancia de analizar su impacto en los procesos de participación ciudadana y en la respuesta comunitaria ante decisiones gubernamentales no consensuadas.

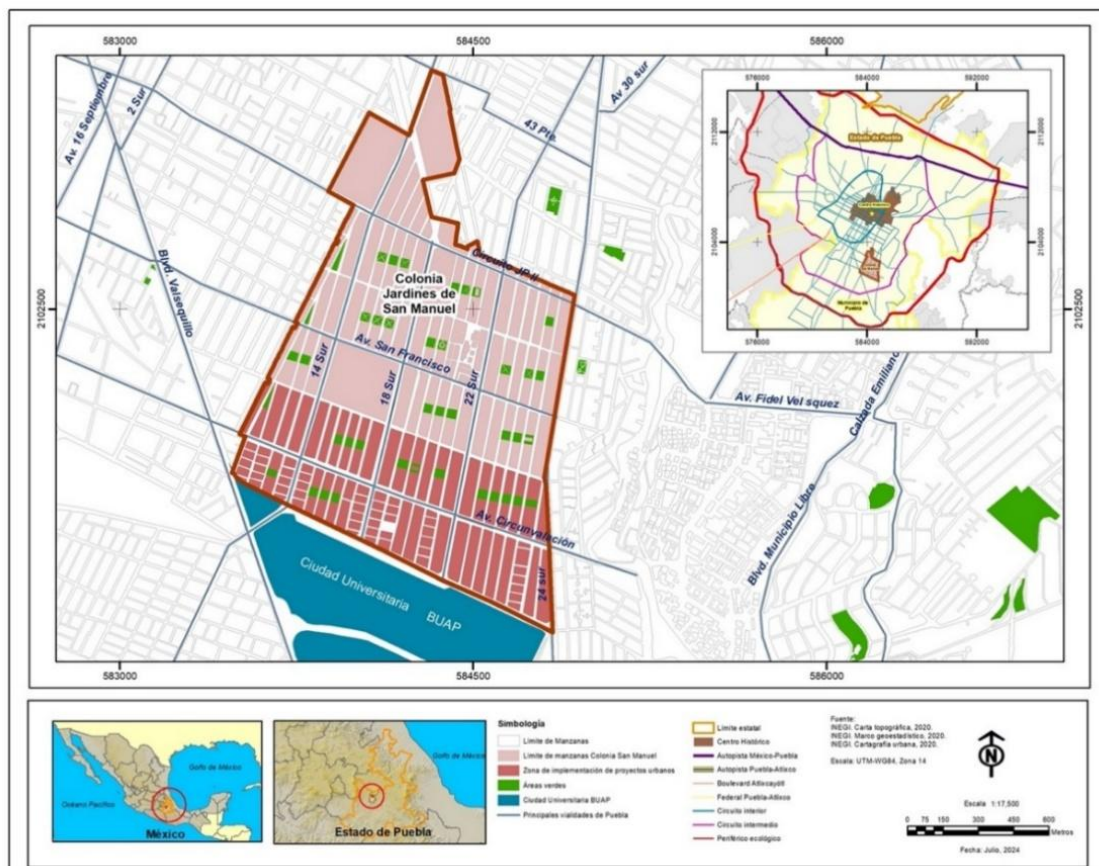
4.1 Organización vecinal y redes sociales: análisis del caso Jardines de San Manuel

La colonia Jardines de San Manuel, ubicada en la ciudad de Puebla (ver Figura 2), constituye un ejemplo representativo de los procesos de urbanización planificada que se desarrollaron en diversas ciudades mexicanas durante la segunda mitad del siglo XX. Este tipo de desarrollos urbanos respondió a modelos de crecimiento orientados a la expansión residencial, caracterizados por la organización racional del territorio mediante trazas reticulares, la incorporación de equipamientos urbanos y la provisión de espacios públicos destinados al esparcimiento y la convivencia comunitaria (Garza, 2023).

En este contexto, el diseño urbano de colonias como Jardines de San Manuel incorporó parques, vialidades amplias y áreas destinadas a actividades sociales y recreativas, elementos que buscaban favorecer condiciones adecuadas de habitabilidad y bienestar familiar, además de promover formas de vida barrial basadas en la proximidad y la interacción cotidiana entre vecinos (Reyes J., 2021). Este modelo urbanístico se inscribe dentro de una tradición de planeación que concebía el espacio público como un componente fundamental para la construcción de comunidad y la organización de la vida social en la ciudad (Jacob, 1961).

Desde una perspectiva sociourbana, la presencia de espacios públicos accesibles y de uso cotidiano contribuye a la formación de redes sociales densas y a la consolidación de mecanismos de organización vecinal, al facilitar encuentros informales, actividades compartidas y dinámicas de cooperación entre residentes (Gehl, 210). De esta manera, la configuración espacial de barrios planificados como Jardines de San Manuel favoreció históricamente la construcción de vínculos comunitarios sustentados en la convivencia cotidiana y en el uso activo del espacio público.

Figura 2. Mapa de localización de la Colonia Jardines de San Manuel



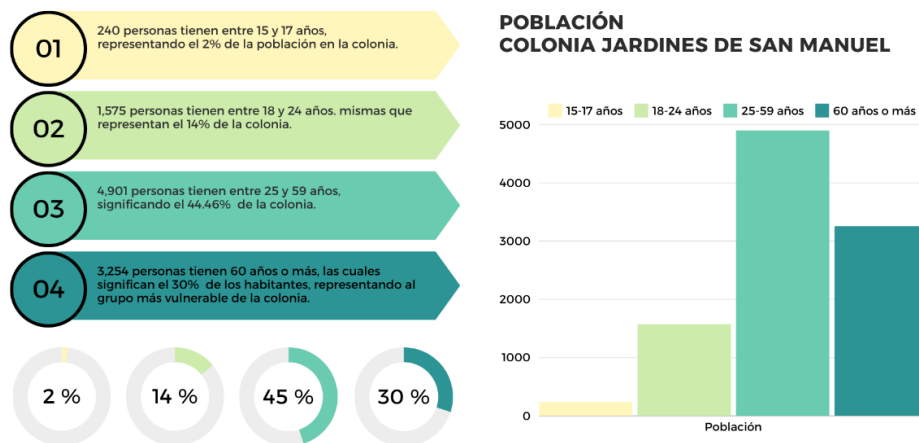
Nota. Elaboración propia con base en Cartografía Urbana de INEGI (2020).

No obstante, las transformaciones sociodemográficas recientes evidencian una recomposición significativa del tejido social. De acuerdo con el Censo de Población y Vivienda (INEGI, 2020) la colonia alberga 11,024 habitantes y presenta un perfil poblacional segmentado que influye en las formas actuales de organización

vecinal. Por un lado, la presencia del 15% corresponde a jóvenes de entre 18 y 24 años, en su mayoría estudiantes de la Benemérita Universidad Autónoma de Puebla, los que generan dinámicas de movilidad temporal, uso intensivo del espacio habitacional y baja integración comunitaria, lo que tiende a debilitar los lazos tradicionales de cohesión barrial. En contraste, el grupo de 45% son personas entre 25 y 59 años, que representan el núcleo productivo de la colonia, cuyas rutinas laborales y estilos de vida pueden limitar la participación activa en procesos de organización colectiva. Sin embargo, este sector suele sostener iniciativas locales en materia de seguridad, mantenimiento y gestión de servicios, aunque con niveles variables de cooperación.

Aunado a lo anterior, la relevancia es el grupo de adultos mayores, que como se ha menciona representa alrededor del 40% y cuyo sector enfrentan condiciones de vulnerabilidad asociadas al envejecimiento, la movilidad reducida y la transición de necesidades respecto al diseño original del fraccionamiento. Este segmento poblacional constituye, además, un reservorio histórico de la memoria colectiva del barrio, ya que muchos fueron residentes fundadores. Su menor participación en el espacio público, producto de barreras físicas y cambios en el uso del entorno, ha modificado la configuración de las redes sociales locales, afectando la continuidad de prácticas comunitarias tradicionales (Ver Figura 3)

Figura 3. Población de la colonia Jardines de San Manuel



Nota. Elaboración propia con base en el Censo de Población y Vivienda (INEGI, 2020)

En conjunto, estos cambios demográficos han redefinido la estructura de relaciones sociales en Jardines de San Manuel, generando tensiones entre permanencia y renovación. La coexistencia de población flotante estudiantil, adultos productivos con limitada disponibilidad temporal y adultos mayores con necesidades crecientes plantea desafíos para la gobernanza vecinal y la construcción de redes sociales sólidas. Este escenario exige analizar de manera crítica cómo estas condiciones influyen en la capacidad del barrio para mantener mecanismos efectivos de organización comunitaria, gestión del entorno y cohesión social.

De acuerdo con los datos previamente expuestos, la colonia Jardines de San Manuel recibe una cantidad significativa de jóvenes que llegan para estudiar o trabajar en las instituciones educativas de la zona, debido a su proximidad inmediata con Ciudad Universitaria de la BUAP. Esta dinámica ha reconfigurado tanto las interacciones sociales como las actividades económicas y culturales del entorno, ya que las necesidades y prácticas de la población joven difieren sustancialmente de aquellas de la población adulta y, especialmente, de los adultos mayores.

La presencia de estas instituciones educativas ha provocado transformaciones notables en la economía local. Uno de los cambios más relevantes ha sido la consolidación de una zona comercial dentro de una colonia originalmente concebida con un uso de suelo exclusivamente habitacional. Con el tiempo, dicho uso se modificó para integrar viviendas y negocios (ver Figura 4). Este proceso estuvo impulsado por la llegada creciente de estudiantes, profesores y personal administrativo, así como por la demanda de servicios —alimentos, hospedaje, copias, transporte y comercio menor— necesarios para atender a esta población flotante.

Figura 4. *Uso de suelo mixto*



Nota. Fotografía propia que muestra viviendas adaptadas para hospedaje y comercios (2025).

Un ejemplo representativo de estos cambios es el bulevar Circunvalación, una de las principales vialidades de la colonia. Este corredor concentra una variedad de giros comerciales —principalmente tiendas locales y restaurantes— con un total de 108 establecimientos, según el Directorio Estadístico Nacional de Unidades Económicas (INEGI, 2022). Su consolidación como eje comercial ha reforzado su importancia tanto para los habitantes de la colonia como para los visitantes, al ofrecer servicios de consumo cotidiano y actividades económicas atractivas.

Sin embargo, la incorporación progresiva de comercios ha incrementado de manera significativa el flujo vehicular y peatonal, generando tensiones sobre la infraestructura vial y la gestión del tráfico. La colonia, diseñada originalmente como un fraccionamiento residencial de baja densidad, no contemplaba estos niveles de movilidad ni las demandas derivadas de un uso de suelo mixto. En consecuencia, los cambios en el patrón de ocupación y en la actividad económica han producido desafíos en términos de ordenamiento, seguridad vial y convivencia vecinal, que forman parte del contexto clave para analizar los procesos actuales de organización social en Jardines de San Manuel.

4.2 Ciclovía: un proyecto urbano fallido desde la perspectiva de las manifestaciones sociales

Durante 2021, bajo el contexto de la pandemia por COVID-19, el gobierno municipal de Puebla impulsó por una red de ciclovías con el objetivo de promover alternativas de movilidad sostenible. Sin embargo, la implementación de este proyecto en el bulevar Circunvalación de la colonia Jardines de San Manuel, detonó una fractura social entre sus habitantes que puso en manifestación tensiones entre el Ayuntamiento y habitantes de esta colonia.

Como se expuso previamente, el cambio del uso de suelo ha transitado a escenarios mixtos, donde se combina la vivienda con el comercio y los servicios, impulsado por la presión de la cercanía de Ciudad Universitaria. No obstante, la implementación de la ciclovía no fue recibida como mejora ambiental, sino como una irrupción a la dinámica económica y de accesibilidad vecinal, especialmente en

este bulevar, debido a que su intervención modificó patrones de circulación, redujo sus espacios de estacionamiento y generó afectaciones económicas, evidenciando que cuando un proyecto ignora las rutinas de la vida cotidiana se convierte en una disputa territorial.

La ausencia de un proceso de consulta ciudadana previo fue un factor decisivo en la intensificación del conflicto. La falta de mecanismos deliberativos reforzó la percepción de que la iniciativa fue impuesta sin considerar los intereses, las prácticas espaciales ni las condiciones socioeconómicas de los residentes. Esta omisión contravino los principios de planeación participativa que organismos internacionales y marcos normativos locales recomiendan para la implementación de proyectos urbanos con externalidades territoriales relevantes.

El testimonio de un comerciante entrevistado en 2021 sintetiza el impacto percibido por los actores económicos locales:

Ahorita muchos se están quejando para que ya no la pongan, porque afecta a sus negocios; ya no se pueden estacionar los carros ni ponerlos afuera de sus casas, tenían que dejarlo en otro lado. Hubo muchas quejas de eso. A nosotros, por ejemplo, nos bajó la venta como dos o tres cajas al día. (Guzmán, 2021).

A este descontento se sumó la instalación acelerada de 31 semáforos a lo largo del bulevar como parte del proyecto, acción que fue interpretada como una evidencia adicional de la falta de planeación integral. Lejos de ser percibida como una mejora de la seguridad vial, la medida fue vista como un elemento que podría incrementar la congestión vehicular en una zona cuya infraestructura no estaba diseñada para absorber flujos intensificados de tránsito (Ver Figura 5).

Figura 5. Vecinos de Jardines de San Manuel señalan afectaciones por la ciclovía



Nota. Bravo, J., *El Sol de Puebla* (2021)

En términos analíticos, el caso de la ciclovía en Jardines de San Manuel constituye un ejemplo claro de proyecto urbano fallido desde la perspectiva social. El conflicto emergente no solo respondió a la intervención física, sino también a la ruptura de la legitimidad institucional derivada de un proceso de implementación vertical, carente de consulta y comunicación efectiva. Este episodio evidencia la necesidad de incorporar metodologías participativas, diagnósticos territoriales multiescalares y análisis de actores antes de ejecutar proyectos de movilidad que alteran las relaciones funcionales y simbólicas entre los habitantes y su entorno.

Así, más que un rechazo a las políticas de movilidad sostenible, la resistencia vecinal constituyó una manifestación de defensa del territorio ante decisiones gubernamentales percibidas como desconectadas de las realidades locales. El caso demuestra que la viabilidad técnica de un proyecto urbano no garantiza su aceptación social, y subraya la importancia de construir legitimidad a partir de procesos.

4.3 De la conexión a la acción: el impacto de las plataformas digitales en la organización social y la comunicación

La ausencia de un proceso de consulta ciudadana previo a la implementación de la ciclovía constituyó el punto de quiebre que detonó el conflicto social en Jardines de San Manuel. Los residentes manifestaron sentirse excluidos de las decisiones públicas y señalaron una falta de información clara sobre las modificaciones proyectadas para su entorno inmediato. Lo que generó una sensación de imposición y fue un catalizador de la organización vecinal ante la legitimidad del proyecto impuesto por el gobierno municipal (ver Figura 6).

Figura 6. Manifestación vecinal en la colonia Jardines de *San Manuel* ante el proyecto de la ciclovía



Nota. Actores sociales del proceso de movilización en la colonia Jardines de San Manuel, 2021

Las redes sociales y particularmente WhatsApp fueron el eje articulador de la organización vecinal, más que canal de comunicación operó como espacio de comunicación y deliberación en tiempo real para convocar reuniones, avances de la obra y acciones de protesta, acelerando la cohesión comunitaria y potenciando su capacidad de organización y presión a las autoridades municipales. Así pues, los testimonios de los residentes manifiestan la relevancia de las plataformas digitales para su coordinación e impedir la continuidad de la obra (comunicación personal, 26 de septiembre de 2023). Estas prácticas reflejan una transición del uso cotidiano de las redes sociales hacia un uso estratégico orientado a la defensa del territorio y la reivindicación de derechos urbanos básicos, como la participación informada, la transparencia y el derecho a la ciudad.

El caso de Jardines de San Manuel confirma así que las tecnologías digitales no solo facilitan la circulación de mensajes, sino que pueden potenciar la capacidad organizativa de las comunidades cuando se enfrentan a decisiones gubernamentales percibidas como injustas o arbitrarias. La articulación digital operó como un mecanismo que transformó la indignación inicial en acción colectiva, reforzando el capital social y la cohesión comunitaria (ver Figura 7).

Figura 7. Organización vecinal



Nota. Vecinos no permitieron instalación de separadores en ciclovia organizándose para difundir información en sus grupos de WhatsApp. Diario Cambio (2021)

4.4 Percepción de los habitantes de la colonia Jardines de San Manuel

El espacio público constituye un componente fundamental en la organización del territorio urbano, ya que articula diversas actividades sociales, estructura los usos del suelo y funciona como escenario de encuentro e interacción entre los

habitantes de la ciudad. Desde esta perspectiva, el espacio público no solo cumple una función física dentro de la estructura urbana, sino que también desempeña un papel central en la construcción de la vida colectiva y en la configuración de dinámicas sociales en el ámbito urbano (Jordi y Muxí, 2003).

Asimismo, autores como Lefebvre y Gehl, señalan que los espacios públicos actúan como ámbitos de socialización que permiten la interacción cotidiana entre los ciudadanos y favorecen la construcción de vínculos sociales, contribuyendo a la conformación de identidades urbanas y prácticas comunitarias (Lefebvre, 1974; Gehl, 2010). Bajo esta premisa, resulta fundamental analizar la percepción de los habitantes cuando se implementan obras de infraestructura urbana sin consulta previa, especialmente en contextos donde las dinámicas comunitarias se ven directamente afectadas.

Para comprender la opinión de los residentes de Jardines de San Manuel, se aplicó una encuesta semiestructurada diseñada en Google Forms, compuesta por 18 preguntas agrupadas en cinco secciones: datos generales, información sociodemográfica, percepción de proyectos urbanos, uso de plataformas digitales y colaboración comunitaria (ver Figura 8). Se obtuvieron 350 respuestas, lo que permitió una aproximación sólida al sentir vecinal respecto al conflicto generado por la ciclovía.

Figura 8. Encuesta realizada en Google Forms (2025)

Percepción de los habitantes de la colonia Jardines de San Manuel ante la dotación de proyectos urbanos
 Marque con una X la opción de los habitantes ante la pregunta planteada, respondiendo en caso de las plataformas digitales para la comunicación y colaboración.

¿Qué tiempo hace en la colonia, Jardines de San Manuel?
 Menos de 1 día
 1 a 3 días
 3 a 5 días
 5 a 10 días
 Más de 10 días

¿Cuántas veces visita la colonia?
 Siempre
 Frecuentemente
 Una vez a la semana
 Pocas veces
 Nunca
 No sé

¿Qué frecuencia utiliza internet?
 Sí
 No

¿Usa plataformas digitales?
 Facebook
 WhatsApp
 Instagram
 TikTok

¿Qué otras implementaciones en la colonia conoce?
 Implementación de calles
 Obras de obra de la zona
 Obras de mejoramiento de la infraestructura
 Obras de mejoramiento de la infraestructura
 Obras de mejoramiento de la infraestructura
 Obras de mejoramiento de la infraestructura

¿Está de acuerdo en las obras realizadas?
 Muy de acuerdo
 De acuerdo
 No estoy de acuerdo

¿Participa en los grupos de plataformas digitales durante la implementación por la implementación de la colonia en el barrio (Comunidad)?
 Siempre
 Frecuentemente
 Algunas veces
 Nunca

¿Considera que las plataformas digitales ayudan a la organización de los habitantes de la colonia?
 Siempre de más
 Algunas veces
 Frecuentemente
 No sé

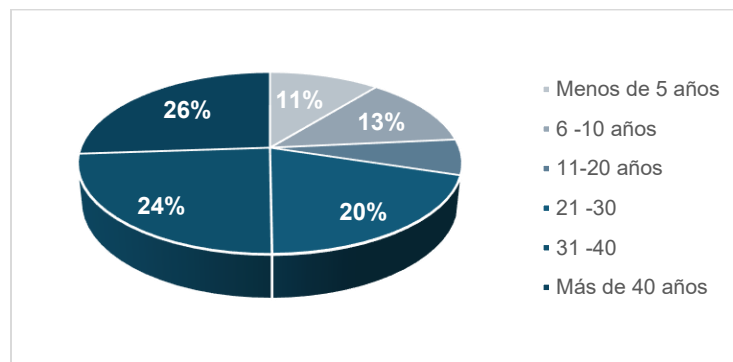
¿En qué sentido las plataformas digitales durante la implementación por la implementación de la colonia en el barrio (Comunidad)?
 Ayudan en la difusión de la información
 Permiten tener comunicación de manera constante
 Permiten organizar actividades de la comunidad
 Ayudan a tener grupos por habitantes de la colonia
 Permiten tener comunicación constante
 No sé

<https://docs.google.com/forms/d/e/1FAIpQLSTVtF8661ADP8icdOY1ac4WEmOy4MYJsbJY4LTHSRGv14A/viewform>

Nota. Elaboración propia en Google Forms

Los resultados indican que la colonia posee una composición demográfica heterogénea. El **26%** de los encuestados ha vivido en la zona por más de 40 años, mientras que otro **24%** lo ha hecho entre 31 y 40 años. En contraste, el **11%** tiene menos de cinco años residiendo en la colonia, grupo asociado mayormente a población estudiantil vinculada a Ciudad Universitaria. Esta diversidad generacional influye en la forma en que se interpretan y experimentan los cambios en el entorno urbano, especialmente en proyectos que modifican la movilidad, el acceso vehicular o el funcionamiento del comercio local (ver **Figura 9**).

Figura 9. Número de años viviendo en la colonia



Nota. Elaboración propia con base a resultados del análisis de resultados.

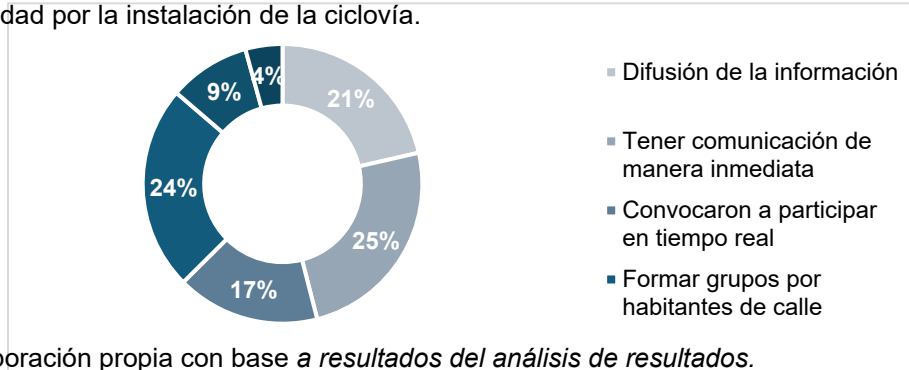
Uno de los hallazgos centrales se relaciona con el papel de las plataformas digitales durante el conflicto. Ante la pregunta ¿En qué ayudaron las plataformas digitales durante la inconformidad por la instalación de la ciclovía?, las respuestas muestran que:

- 25% destacó su utilidad para contar con comunicación inmediata,
- 24% para organizar grupos por calles,
- 21% para difundir información,
- 17% para participar en tiempo real,
- mientras que un 13% señaló efectos negativos (9% obstaculizaron la comunicación; 4% difundieron noticias falsas).

Estos datos evidencian que, pese a ciertos riesgos asociados a la desinformación, las plataformas digitales facilitaron la organización vecinal y ampliaron el alcance de las acciones colectivas. WhatsApp fue la herramienta más utilizada (47%), seguida de Facebook (26%), Instagram (17%) y TikTok (10%), lo

que muestra una diversificación de canales que permitió integrar a distintos grupos etarios y perfiles socioculturales (Ver Figura 10).

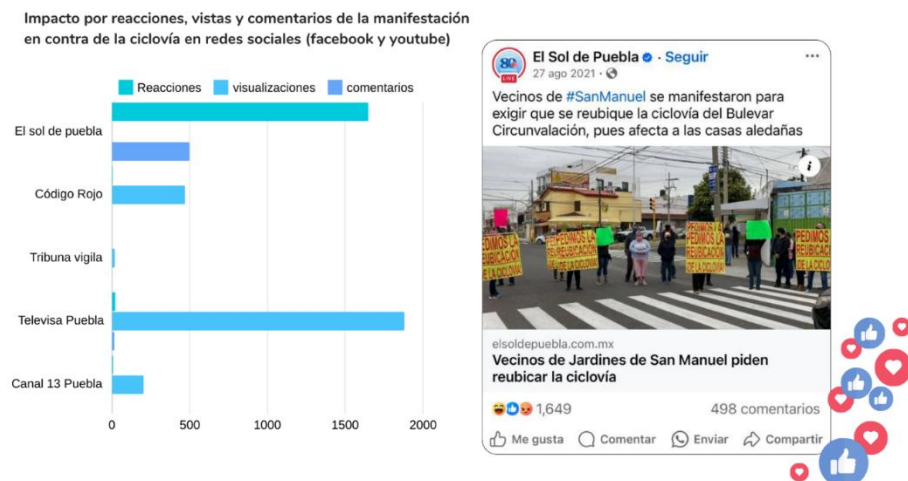
Figura 10. Muestra resultados de como ayudaron las plataformas digitales durante la inconformidad por la instalación de la ciclovía.



Nota. Elaboración propia con base a *resultados del análisis de resultados*.

La rápida articulación ciudadana derivada del uso de estas herramientas digitales presionó a las autoridades para abrir espacios de diálogo. Ante la creciente visibilidad de las protestas, el gobierno municipal organizó mesas de consulta virtuales, lo que facilitó la participación de un número mayor de vecinos. Al mismo tiempo, los medios locales desempeñaron un papel relevante: mediante coberturas en vivo, transmisiones en redes sociales y notas en portales digitales, como es el caso de periódicos locales como El Sol de Puebla, Código Rojo y Canal 13, que difundieron el impacto del movimiento vecinal y reforzaron la legitimidad de sus reclamos (ver Figura 10).

Figura 10. Gráfica del impacto de las publicaciones de la manifestación en redes sociales por medios locales



Nota. Medición de reacciones, visualizaciones y comentarios en las publicaciones de medios locales en redes sociales. Elaboración propia, 2024.

El análisis de métricas como reacciones, visualizaciones y comentarios en publicaciones digitales permite identificar los niveles de interacción y participación que generan determinados contenidos dentro de las plataformas sociales. Estas interacciones reflejan tanto la resonancia emocional del mensaje como su capacidad de difusión y de generación de debates públicos en el entorno digital. En este sentido, las métricas de interacción se han convertido en herramientas relevantes para comprender el alcance y la efectividad de la comunicación en redes sociales, al ofrecer indicadores sobre la circulación de información y el grado de participación de los usuarios (Scolari, 2018; Bruns y Burgess, 2015).

La encuesta también muestra un amplio consenso respecto a la necesidad de participación ciudadana en proyectos urbanos: **91%** afirmó que los residentes deben ser consultados antes de intervenir su comunidad, **8%** consideró que solo “a veces”, y solo **1%** indicó que no es necesario. Esta cifra revela una demanda explícita de gobernanza colaborativa y de procesos de planificación más transparentes e inclusivos.

Finalmente, la presión social sostenida, tanto en espacios digitales como en manifestaciones presenciales, llevó a las autoridades municipales a retirar la ciclovía del bulevar Circunvalación. Este desenlace pone de manifiesto la capacidad de la comunidad para incidir en las decisiones públicas cuando existe organización, cohesión y uso estratégico de herramientas digitales.

A largo plazo, las redes sociales han continuado funcionando como espacios de comunicación y apoyo mutuo dentro de la colonia, gestionados principalmente por líderes vecinales. Estas prácticas han fortalecido la colaboración comunitaria y han permitido un intercambio constante sobre problemáticas urbanas, actividades culturales y proyectos colectivos, contribuyendo al bienestar local.

5. Discusión y Recomendaciones

El rol de las redes sociales en la resolución de conflictos urbanos

La presente investigación tuvo como propósito analizar el papel de las plataformas digitales en la organización comunitaria durante conflictos urbanos. Los resultados confirman que las redes sociales, principalmente WhatsApp y Facebook,

funcionan como herramientas estratégicas para facilitar la coordinación vecinal, la difusión inmediata de información y la articulación de acciones colectivas. Este hallazgo responde al primer objetivo del estudio y coincide con lo planteado por Castells (2012), quien señala que la comunicación digital posibilita nuevas formas de acción colectiva en contextos urbanos.

5.1 Discusión de resultados con base en los objetivos de la investigación

En relación con el segundo objetivo que se planteó como analizar la capacidad de las plataformas digitales para incidir en la toma de decisiones públicas, el caso de la ciclovía en Jardines de San Manuel muestra que la visibilidad generada por los vecinos a través de redes influyó en la agenda pública. Esta dinámica coincide con lo planteado por Estupiñán et al. (2016), quienes sostienen que la participación digital fortalece la capacidad de la ciudadanía para influir en procesos institucionales, especialmente cuando existe escasa comunicación gubernamental.

Respecto al tercer objetivo que se refiere a explorar el papel de las redes sociales en la construcción de consensos comunitarios, se observó que las plataformas digitales favorecieron la circulación de experiencias, la coordinación interna y la generación de estrategias conjuntas. Sin embargo, un resultado inesperado fue la aparición de episodios de desinformación, fenómeno advertido por Tufekci (2017), quien menciona que las redes pueden amplificar tanto la organización como la incertidumbre si no existen mecanismos de verificación. La comunidad, sin embargo, generó filtros internos que reforzaron su cohesión, lo cual constituye un aporte significativo para comprender los procesos de gobernanza comunitaria en entornos digitales.

5.2 Relación con estudios previos

Los resultados obtenidos coinciden con Peña et al. (2008), quienes sostienen que la participación ciudadana en el ámbito local es fundamental para canalizar demandas y construir soluciones colectivas. Este estudio amplía su planteamiento al evidenciar que la participación digital se ha convertido en un componente indispensable para sostener procesos de gestión urbana. Asimismo, los hallazgos

de diversos estudios han señalado que las tecnologías digitales y las redes sociales han transformado las dinámicas de comunicación política y las relaciones entre ciudadanía y gobiernos. En este sentido, (Castells y Cardoso, 2005) sostienen que Internet y las plataformas digitales facilitan nuevas formas de movilización, visibilidad pública y presión social, al proporcionar canales alternativos para la circulación de información y la organización de acciones colectivas.

5.3 Generalización de resultados

Aunque se analizó un caso específico, la dinámica observada presenta una movilización rápida, intercambio de información, consolidación de narrativas y presión pública, de tal forma que es extrapolable a otros contextos urbanos de México y América Latina. Comunidades que enfrentan proyectos urbanos con escasa consulta podrían seguir patrones similares de organización digital, siempre que cuenten con acceso básico a tecnologías de la información y un tejido social organizado. No obstante, la generalización debe ser cautelosa debido a que las condiciones socioculturales y tecnológicas varían entre barrios y ciudades.

5.4 Implicaciones teóricas y prácticas

Los hallazgos tienen implicaciones relevantes:

- Teóricas: aportan evidencia sobre la relevancia de las redes sociales digitales como espacios de interacción y participación ciudadana que articulan dinámicas tanto en el entorno virtual como en el espacio público. Esta perspectiva coincide con los planteamientos de (Castells, Redes de indignación y esperanza: Los movimientos sociales en la era de Internet., 2012), quien destaca el papel de las redes digitales en la organización de movimientos sociales contemporáneos, así como con los estudios de (Tufekci, 2017), que analizan cómo las plataformas digitales facilitan nuevas formas de movilización, deliberación pública y acción colectiva.
- Prácticas: muestran que la legitimidad de los proyectos urbanos depende no solo de su diseño técnico, sino de la calidad y oportunidad de la comunicación entre autoridades y ciudadanía.

- De gobernanza urbana: evidencian la necesidad de incorporar herramientas digitales en los procesos de consulta pública para fortalecer la transparencia, la confianza y la co-construcción de soluciones urbanas.

El caso demuestra que las redes sociales son hoy elementos fundamentales para el funcionamiento de la democracia local y la gestión consensuada del territorio.

5.5 Limitaciones del estudio

Con rigor y honestidad, es necesario reconocer las limitaciones del estudio:

- Diseño temporal: se analizó un periodo específico del conflicto, lo cual puede limitar la comprensión de las fases iniciales o las consecuencias posteriores.
- Muestra restringida: el análisis se centró en los grupos vecinales activos; otras posturas menos visibles pudieron no estar representadas.
- Disponibilidad de datos digitales: parte del contenido compartido pudo haberse eliminado, alterando la reconstrucción total del proceso.
- Sesgo de participación: se privilegió la perspectiva de quienes se movilizaron activamente, lo que podría dejar fuera voces neutrales o favorables al proyecto.

Estas limitaciones no afectan la validez de los resultados, pero sí motivan interpretaciones cuidadosas y contextualizadas.

5.6 Recomendaciones y sugerencias para estudios futuros

A partir de los resultados, se plantean las siguientes recomendaciones:

1. Para autoridades locales: establecer canales oficiales de comunicación digital desde la etapa de diagnóstico para evitar vacíos informativos y fortalecer la confianza ciudadana.
2. Para comunidades: fomentar prácticas de verificación colectiva para reducir la circulación de información errónea, siguiendo las advertencias de Tufekci (2017).
3. Para instituciones de planeación: incorporar metodologías participativas híbridas (presenciales y digitales) que promuevan procesos más inclusivos.

4. Para la academia: realizar estudios comparativos sobre conflictos urbanos similares para identificar patrones y variaciones regionales.
5. Para futuros investigadores: profundizar en el papel de la desinformación en procesos urbanos, un fenómeno que emergió de manera inesperada en este caso.

5.7 Importancia y significado del estudio

La experiencia de Jardines de San Manuel evidencia el papel transformador de las redes sociales en los procesos de participación ciudadana. Más allá de su función comunicativa, estas plataformas operan como espacios de deliberación, coordinación y visibilidad pública, influyendo en las decisiones gubernamentales y reconfigurando la gobernanza local. Los resultados muestran que la comunicación digital es hoy un componente imprescindible para el éxito de cualquier intervención urbana, tanto por su capacidad de fortalecer la participación comunitaria como por su contribución a una democracia local más inclusiva y efectiva.

6. Conclusiones

La revisión del caso de la colonia Jardines de San Manuel permite comprender cómo la falta de renovación en la infraestructura urbana de los centros de ciudad genera procesos acumulativos de abandono y deterioro que afectan directamente la calidad de vida de sus habitantes. Este fenómeno se agrava en territorios donde la población envejece simultáneamente con el espacio construido, lo que incrementa la demanda de entornos accesibles y adaptados a nuevas dinámicas socioespaciales (ONU-Hábitat, 2020; Imrie y Luck, 2014).

En este contexto, la imposición gubernamental de una ciclovía sin procesos previos de consulta detonó un conflicto social que evidenció la ausencia de mecanismos institucionalizados de participación ciudadana. La reacción de la comunidad subrayó la importancia de integrar la voz vecinal en decisiones que modifican el tejido urbano, coincidiendo con la literatura que señala que la gobernanza democrática debe sustentarse en la corresponsabilidad entre

autoridades y ciudadanía (Subirats, 2010; Alcántara-Santuario y Marín-Fuentes, 2013)

Uno de los hallazgos más relevantes radica en el papel de las redes sociales como plataformas de articulación comunitaria. Estos espacios digitales funcionaron como mediadores para difundir información, organizar acciones colectivas y presionar a la autoridad municipal, lo que confirma la creciente incidencia de la participación digital en los procesos urbanos contemporáneos (Jenkins et al., 2006; Castells, 2012). En Jardines de San Manuel, estas herramientas no solo agilizaron la coordinación vecinal, sino que evidenciaron la capacidad ciudadana para influir en decisiones públicas cuando existen canales accesibles y comunicación horizontal.

Asimismo, el conflicto mostró que las plataformas digitales pueden convertirse en herramientas estratégicas para promover una gobernanza urbana más inclusiva. Al posibilitar procesos de consulta más accesibles y extensos, su correcto uso puede reforzar la transparencia, disminuir la sensación de exclusión y validar las intervenciones urbanas. No obstante, su implementación debe complementarse con espacios presenciales de participación que reconozcan la diversidad etaria y de habilidades tecnológicas de la población, especialmente en colonias con presencia significativa de adultos mayores.

Entre las líneas de investigación futuras, resulta pertinente profundizar en:

- **El impacto de la participación digital en conflictos urbanos locales**, especialmente en contextos latinoamericanos.
- **Los mecanismos formales e informales de gobernanza vecinal** y su relación con la toma de decisiones municipales.
- **La accesibilidad digital y la brecha tecnológica en comunidades envejecidas**, para asegurar procesos de participación verdaderamente incluyentes.
- **La evaluación comparativa de proyectos de infraestructura ciclista** que han sido aceptados o rechazados por comunidades con características similares.

Finalmente, esta investigación reafirma que la ciudad contemporánea requiere modelos de gestión urbana sensibles a las identidades barriales, a las trayectorias demográficas y a los derechos de participación. La experiencia de Jardines de San Manuel revela que los conflictos urbanos no solo emergen por la infraestructura en sí misma, sino por la forma en que se decide, comunica y legitima su implementación. La comprensión de estos procesos aporta elementos clave para diseñar políticas públicas más democráticas, sostenibles y socialmente empáticas.

7. Referencias

- Alcántara-Santuario, A., & Marín-Fuentes, V. (2013). Gobernanza, democracia y ciudadanía: sus implicaciones con la equidad y la cohesión social en América Latina. *Revista Iberoamericana de Educación Superior*, 4(10), 93-112. [https://doi.org/10.1016/S2007-2872\(13\)71926-7](https://doi.org/10.1016/S2007-2872(13)71926-7)
- Beristain, T. (12 de 08 de 2023). Experiencias de las manifestaciones ante la implementación de la ciclovía. (D. F. Torres, Entrevistador)
- Bruns, A., & Burgess, J. (2015). *Twitter hashtags from ad hoc to calculated publics*. N. Rambukkana.
- Castell, M. (2009). *Comunicación y poder*. Madrid: Alianza Editorial. Alianza Editorial.
- Castells, M. (2012). *Redes de indignación y esperanza: Los movimientos sociales en la era de Internet*. Alianza.
- Castells, M., & Cardoso, G. (2005). *The network society: From knowledge to policy*. Johns Hopkins University Press.
- Crovi, D. D., López, C. M., & López, G. R. (2009). *Redes sociales: análisis y aplicaciones*. Universidad Nacional Autónoma de México.
- Crovi, D. D. (2007). *Retos de las universidades en la sociedad de la información y el conocimiento. Medios informáticos en la educación a comienzos del siglo XXI*. Prometeo.
- Dabas, E. (1993). *Red de redes: las prácticas de la intervención en redes sociales*. Paidós.
- Drucker, P. (2011). *Technology, Management, and Society*. Harvard Business Press.

- Echeverría, J. (1999). *El futuro de las lenguas en Internet, en comentario sobre la obra "Los señores del aire: Telépolis y el tercer entorno*. El futuro de las lenguas en Internet, en comentario sobre la obra "Los señores del aire: Telépolis y el tercer entorno. <https://doi.org/https://dialnet.unirioja.es/servlet/autor?codigo=536263>
- Estupiñán , V. A., Molina , C. E., Flores , G. S., & Martínez , B. J. (2016). La participación digital en la construcción de la e-democracia y ciudadanía digital. *RIDE Revista Iberoamericana Para La Investigación Y El Desarrollo Educativo*, 7(13), 126-146. <https://doi.org/https://www.ride.org.mx/index.php/RIDE/article/view/239>
- Garza, G. (2023). *La urbanización de México en el siglo XX*. México. El Colegio de México.
- Gehl, J. (210). *Cities for people*. DC: Island Press.
- Geneteau, G. (2021). La comunicación social y el desarrollo de la sociedad en tiempos de la era digita. *Revista científica Centros*, 10(1), 110-126. <https://doi.org/https://revistas.up.ac.pa/index.php/centros/article/download/1953/1725?inline=1>
- Gutiérrez, R. (30 de 01 de 2020). Las redes sociales, medios de comunicación. *Gaceta UNAM*, págs. 1-35. <https://www.gaceta.unam.mx/wp-content/uploads/2020/01/30012020.pdf>
- Guzmán, U. E. (26 de 09 de 2021). De poner ciclovía, que sea del lado de camellón, exigen vecinos de San Manuel. *Ángulo 7*. <https://www.angulo7.com.mx/2021/uncategorized/ciclovía-del-lado-de-camellon-piden-vecinos-de-san-manuel/385760/>
- Habitantes entrevistados de San Manuel. (2021 de 09 de 2021). *No queremos más ciclovías*. Las noticias Puebla: <https://www.facebook.com/watch/?v=291725715790990>
- Hernández-Sampieri, R., & Mendoza-Torres, C. (2018). *Metodología de la investigación: Las rutas cuantitativa, cualitativa y mixta*. McGraw-Hill. https://doi.org/https://virtual.cuautitlan.unam.mx/rudics/wp-content/uploads/2019/02/RUDICSv9n18p92_95.pdf
- Howard , P., & Castells, M. (2009). *Comunicación y poder*. Alianza. <https://doi.org/https://www.felsemiotica.com/descargas/Castells-Manuel-Comunicaci%C3%B3n-y-poder.pdf>
- IMPLAN. (20 de 07 de 2021). *Instituto Municipal de Planeación de Puebla*. Programa de Organización Vecinal para el Municipio de Puebla.

- Imrie, R., & Luck, R. (2014). Designing inclusive environments: rehabilitating the body and the relevance of universal design. 36(16). <https://doi.org/10.3109/09638288.2014.936191>
- INAFED. (21 de 12 de 2018). *Instituto Nacional para el Federalismo y el Desarrollo Municipal*. Redes sociales y municipios: <https://www.gob.mx/inafed/articulos/redes-sociales-y-municipio>
- INEGI. (2020). *Información Demográfica y Social*. Censo de Población y Vivienda: <https://www.inegi.org.mx/programas/ccpv/2020/>
- INEGI. (1 de 11 de 2022). *Directorio Estadístico Nacional de Unidades Económicas*. Información para la actualización e incorporación de unidades económicas al DENU: <https://www.inegi.org.mx/rnm/index.php/catalog/764>
- Jacob, J. (1961). *The death and life of great American cities*. New York: Random House.
- Jenkins, H. (2006). *Convergence Culture. La cultura de la convergencia de las medias de comunicación*. Ediciones Paidós Ibérica, S.A. <https://doi.org/https://stbngtrrz.wordpress.com/wp-content/uploads/2012/10/jenkins-henry-convergence-culture.pdf>
- Jordi, B., & Muxí, Z. (2003). *El espacio público: ciudad y ciudadanía*. Barcelona: Electa.
- Kuttler, T., & Moraglio, M. (2020). *Understanding Users' Geographies, Backgrounds and Aptitudes*. Routledge. <https://doi.org/https://doi.org/10.4324/9780367333317>
- Lefebvre, H. (2010). *Cities for people*. DC: Island Press.
- Millán, P. (29 de 09 de 2021). La problemática continúa, vecinos de San Manuel se oponen a la colocación de la ciclovía. Puebla, Puebla, México. <https://elpopular.mx/ciudadania-y-gobierno/2021/09/29/la-problematica-continua-vecinos-de-san-manuel-se-oponen-a-la-colocacion-de-la-ciclovía>
- Núñez Sánchez, L., Conde Velez, S., & Mirabent Martínez, M. (2015). Implicaciones, uso y resultados de las TIC en educación primaria. Estudio cualitativo de un caso. *EDUTEC-Revista electrónica de Tecnología Educativa*, 53, 1-17. <https://doi.org/https://doi.org/10.21556/edutec.2015.53.581>
- Olmedo, C. R. (2011). Gobernanza Condominal: Seguridad, Administración y Convivencia Social. *INSTITUTO NACIONAL DE ADMINISTRACIÓN PÚBLICA, A.C.*, 157, 1-104. <https://doi.org/https://inap.mx/wp-content/uploads/2020/08/praxis157.pdf>

- ONU-Habitat. (2020). *Reporte Mundial de las Ciudades 2020*.
- Peña, D., Olivar, C., & Primera, N. (2008). Tecnologías de información y comunicación en mecanismos de participación ciudadana en el ámbito local. *Revista Venezolana de Gerencia*, 13(42), 397-416. <https://doi.org/https://www.redalyc.org/articulo.oa?id=29004305>
- Pérez , J., & Campos, J. (27 de 09 de 2021). Rebelión en San Manuel: vecinos impiden la colocación de la ciclovia. *Cambio* 44. <https://www.diariocambio.com.mx/2021/secciones/metropolis/item/28185-rebelion-en-san-manuel-vecinos-impiden-colocacion-de-la-ciclovia-en-circunvalacion-video>
- Reyes, E. (21 de 08 de 2021). San Manuel de rancho a fraccionamiento modelo | Los tiempos idos. *El sol de Puebla*, pág. 5. <https://doi.org/https://oem.com.mx/elsoldepuebla/cultura/san-manuel-de-rancho-a-fraccionamiento-modelo-los-tiempos-idos-19296835>
- Reyes, J. (2021). *Transformaciones urbanas y dinámicas socioespaciales en la colonia Jardines de San Manuel, Puebla*. Benemérita Universidad Autónoma de Puebla.
- Rojas , C. A. (5 de 12 de 2022). *La tematización en el entorno digital. Twitter y los problemas más importantes para la gente y los medios tradicionales*. Entornos digitales: <file:///C:/Users/lourd/Downloads/CIDID-Tematizacionenentornodigital-ARC-vp5dic2022.pdf>
- Ruelas, A. (2017). Espacio público como híbrido Digital. *Revista en Ciencias Sociales del Pacífico Mexicano*, 3(5), 1-31. <https://doi.org/https://revistas.uas.edu.mx/index.php/RI/article/view/395>
- Ruelas, A. (2017). Tecnologías digitales y espacio público: transformaciones en la interacción social urbana. *Revista Iberoamericana de Comunicación*, 33, 85–104.
- Scolari, C. (2012). Comunicación Digital. *Profesional de la información*, 21(4), 337-340. <https://doi.org/10.3145/epi.2012.jul.01>
- Scolari, C. A. (2018). *Las leyes de la interfaz: diseño, ecología, evolución, tecnología*. Barcelona: Gedisa.
- Subirats, J. (2010). Si la respuesta es gobernanza, ¿cuál es la pregunta? Factores de cambio en la política y en las políticas. *Revista vasca de Economía*, 74(2), 16-35. <https://doi.org/https://dialnet.unirioja.es/servlet/articulo?codigo=3327420>

Tenahua, A. (27 de 08 de 2021). En Puebla, colonos de Jardines de San Manuel exigen reubicación de ciclovía. Puebla, Puebla, México.

Tufekci, Z. (2017). *Las plataformas digitales permiten una amplificación masiva de información y movilización*. Yale University Press. <https://doi.org/http://dx.doi.org/10.25969/mediarep/14848>

UNEP. (2011). *Decoupling natural resource use and environmental impacts from economic growth, A report of the Working Group on Decoupling to International Resources Panel*. . Nairobi: United Nations Environmental Panel.

Wellman, B. (2001). Physical place and cyberplace: The rise of networked individualism. *International Journal of Urban and Regional Research*, 25(2), 227-52. <https://doi.org/https://doi.org/10.1111/1468-2427.00309>